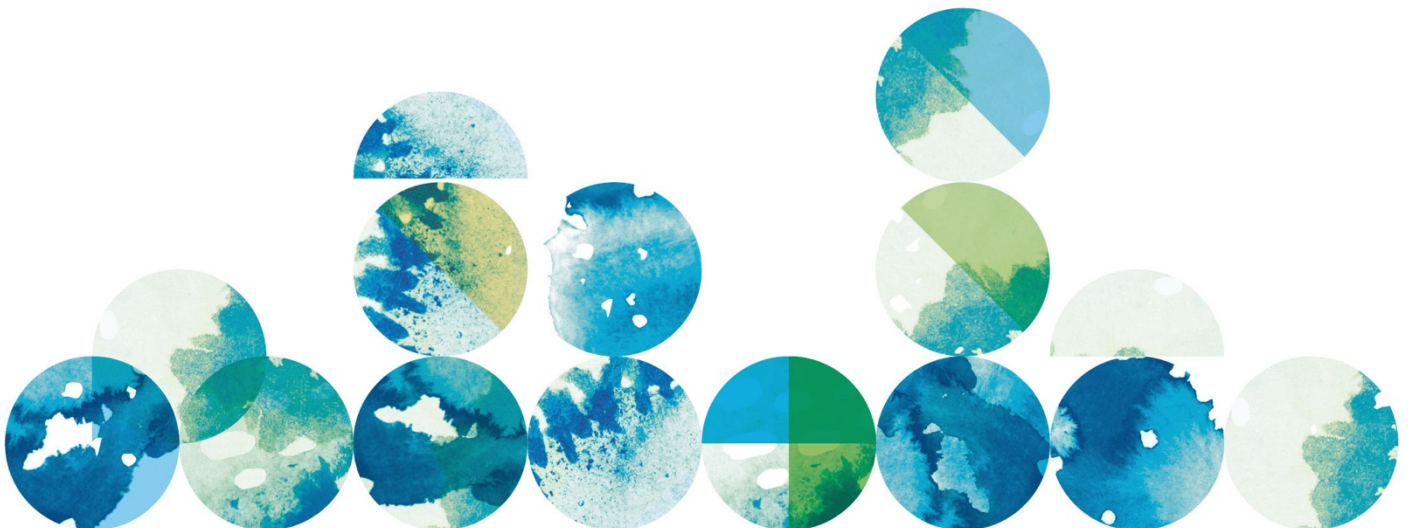




Utfästelse

Modern Politikerpension

Bilaga 1



Utfästelse om Modern Politikerpension

Denna utfästelse ersätter i tillämpliga delar OPF-KR. Det som inte regleras i denna utfästelse, regleras i Uppdragsgivarens pensionsreglemente OPF-KR.

1. Utfästelse

Uppdragsgivaren har utfäst sig att erlägga avgift till kapitalförsäkring med pensioneringssyfte till förtroendevald enligt pensionsbestämmelser i antaget pensionsreglemente för förtroendevalda.

2. Tryggande av utfästelse

2.1. Försäkring

För att säkerställa sin utfästelse enligt punkt 1 har Uppdragsgivaren tecknat en kapitalförsäkring nedan kallad försäkringen, med den förtroendevalde som försäkrad. Uppdragsgivaren är försäkringstagare och ägare till försäkringen, som i alla avseenden och vid varje tillfälle utgör en kapitalförsäkring.

Försäkring får inte återköpas, belånas, eller pantsättas och inte heller så förändras på så sätt att den upphör att överstämma med uppdragsgivarens pensionsreglemente OPF-KR.

3. Samordning/antastbarhet/intjänande

Pension som utgår enligt denna utfästelse samordnas inte med övriga pensioner, som förtroendevalda kan vara berättigade att uppbära.

3.1. Oantastbar

Pension är intjänad och oantastbar i och med att Uppdragsgivaren inbetalat pensionsavgift till försäkringen.

I enlighet med § 13 Pensionsbestämmelser OPF-KR, ansvarar Uppdragsgivaren för att avgiften inbetalas.

3.2. Intjänade

Pensionsavgift erläggs till försäkring för förtroendevald som vid tillträdet av uppdraget är högst så gammal som den i 32 a § LAS angivna åldern.

4. Pensionsavgifter

Pensionsavgiften för ett kalenderår avsätts senast den 30 juni följande år till en kapitalförsäkring. Pensionsavgiften beräknas enligt § 5 Pensionsbestämmelser OPF-KR.

Pensionsavgift inklusive avgift för särskild löneskatt understigande 3,5 procent av intjänandeårets inkomstbasbelopp kan inte tryggas enligt denna utfästelse.

4.1. Extra premie motsvarande särskild löneskatt

För att täcka särskild löneskatt eller annan liknande skatt eller avgift som utbetalning enligt detta avtal kan föranleda ska Uppdragsgivaren, utöver den avgift som bestämts i punkten 4, som extra premie inbetala ett belopp motsvarande särskild löneskatt, beräknat på de avsättningar som gjorts enligt punkten 4.

5. Försäkringsgivare

Anvisas av Uppdragsgivaren

6. Placering

Pensionsavgiften inklusive särskild löneskatt placeras hos anvisad försäkringsgivare. Därefter kan förändringar av placeringen göras, det är den förtroendevalde som avgör och ansvarar för hur försäkringskapitalet ska placeras. Gör den förtroendevalda inget aktivt val placeras pensionsavgiften i ett av försäkringsgivaren förvalt placeringsalternativ. Förtroendevald eller efterlevande till den förtroendevalde, kan i framtiden inte ställa några krav på uppdragsgivaren oavsett vad vald placering gett för ekonomiskt utfall.

7. Ålderspension

7.1. Utbetalning

Värdet av försäkringen, som beror av de placeringar som har gjorts, betalas ut som en periodisk tidsbegränsad utbetalning eller en livsvarig utbetalning utifrån den förtroendevaldes val och försäkringsbolagets regler.

Utbetalning av ålderspension enligt OPF-KR kan tidigast ske från den tidpunkt den förtroendevalde kan få allmän pension utbetalad och pågå under minst fem (5) år.

Utbetalningen av arvodesväxling kan dock påbörjas tidigast från 55 årsålder och pågå under minst fem (5) år.

Förtroendevald kan välja en senare utbetalningsålder och en längre utbetalningstid i båda fallen.

Ålderspension och kan utbetalas som engångsersättning till förtroendevald om värdet av pensionskapitalet är högst 150 % av inkomstbasbeloppet året innan utbetalning av förmånen börjar

7.2. Utbetalningens storlek

Pensionens storlek utgörs av inbetalad premie, avkastning minus skatter och avgifter. Pensionsbeloppet ska vid varje utbetalningstillfälle minskas med motsvarande vid varje utbetalningstillfälle gällande särskild löneskatt eller annan liknande skatt eller avgift som utbetalning enligt detta avtal kan föranleda.

Skulle Uppdragsgivaren vara skyldig att erlagga sådan skatt eller avgift som avses i föregående stycke innan pensionen utbetalas ska Uppdragsgivaren ha rätt att tillgodogöra sig ett belopp ur Försäkringen som motsvarar denna skatt eller avgift.

8. Återbetalningsskydd

Försäkringen omfattar ålderspension med återbetalningsskydd. Förmånstagare skall i första hand vara den förtroendevaldes maka/make/registrerade partner/sambo och i andra hand förtroendevaldes barn.

Den förtroendevalde kan när som helst välja att ta bort återbetalningsskyddet. Den förtroendevalde kan lägga till återbetalningsskydd enligt försäkringsgivarens vid varje tidpunkt gällande försäkringsvillkor.

Förtroendevald kan själv välja förmånstagare för återbetalningsskyddet. Förordnande av förmånstagare samt ändring av förmånstagarförordnande sker genom skriftligt meddelande till Försäkringsgivaren på blankett som anvisats av Försäkringsgivaren.

9. Särskild löneskatt m m

Uppdragsgivaren ansvarar för att särskild löneskatt eller annan liknande skatt eller avgift, som utbetalning enligt detta avtal kan föranleda, redovisas och inbetalas till skattemyndigheten.

10. Förutsättningar

För försäkring tecknad enligt denna utfästelse gäller vad som anges i försäkringsgivarens vid var tidpunkt gällande försäkringstekniska riktlinjer och försäkringsvillkor.

11. Tillämplig lag

På detta avtal och på rättsförhållanden som kan härledas ur detta avtal ska svensk lag tillämpas.